

INSTRUCTIONS DE POSE DUMAPAN PANNEAUX DÉCORATIFS POUR MURS ET PLAFONDS

Lire attentivement les instructions de montage.

La garantie expire en cas de non-observation fidèle des instructions.

- Le non respect des instructions mentionnées ci-dessous libère le fabricant de toute responsabilité.
- Toutes les informations sont de bonne foi et reflètent nos connaissances actuelles. Elles ne peuvent par conséquent pas être utilisées contre nous.
- Nos produits sont fabriqués avec le plus grand soin. Aucune garantie ne peut cependant être donnée en ce qui concerne des petits écarts d'aspect et de couleur entre les différents cycles de production et lots.

GÉNÉRALITÉS

Les panneaux peuvent être placés sur des murs et des plafonds de, par exemple :

- habitations privées : salle de bains (même à l'intérieur de la douche), cuisine, salle d'eau, garage, cave, chambre à coucher, séjour, ...
- applications professionnelles : bureaux, industrie alimentaire, salles de sport, espaces commerciaux, ...
- maisons préfabriquées, caravanes et roulottes, bateaux, ...

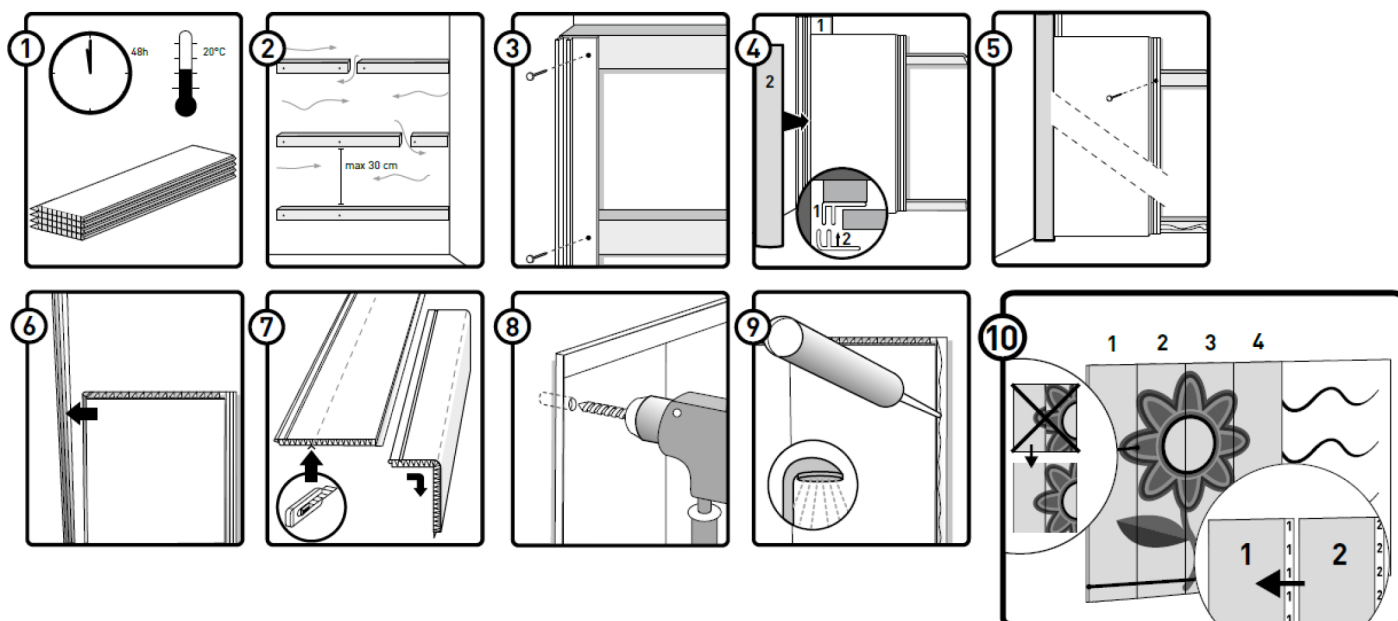
Les panneaux sont particulièrement adaptés aux pièces humides.

Les panneaux avec un film imprimé (catégorie feu M3) ne peuvent pas être directement exposés à l'eau (douche, autour une baignoire, ...). Ceci n'est pas un problème pour les panneaux imprimés.

Les panneaux ne peuvent pas être placés :

- sauf indication contraire expresse ou reprise sur le feuillet intercalaire du paquet, à l'extérieur, en raison de la possible décoloration et de la fragilisation du produit.
- dans les pièces dont la température est supérieure à 60 °C ou inférieure à -20 °C, comme par exemple un sauna ou une chambre froide.
- sur les murs et les plafonds où la température de contact peut être supérieure à 60° C, par exemple sur une cheminée, près d'une cuisinière ou de radiateurs, ...
- dans les pièces mal ventilées.
- dans les pièces où règne une concentration anormalement élevée de soufre (H₂S).
- dans une véranda ou un espace similaire en raison de la grande quantité de lumière du soleil avec de grandes variations de température et en raison d'une éventuelle décoloration irrégulière due à une exposition inégale aux UV.

INSTRUCTIONS DE POSE DUMAPAN PANNEAUX DÉCORATIFS POUR MURS ET PLAFONDS



ACCLIMATATION ET CONTRÔLE

- Disposer les panneaux à plat dans la pièce où ils seront montés à une distance minimale de 50 cm des murs pendant 48 heures afin de les adapter aux conditions environnantes de la pièce. La température ambiante idéale avant et pendant le montage est environ de 20°C (**dessin 1**).
- Contrôler chaque panneau soigneusement à la lumière du jour avant le montage afin de vérifier l'absence de griffes, de coups, de dégradations, de différences de couleurs et de toute autre non-conformité à la qualité standard. Une planche placée qui présente des défauts, est exclue de notre garantie. **Les réclamations concernant des défauts à caractère inhérent et visibles avant installation, ne seront pas acceptées après cette dernière.**
- Il convient d'installer des panneaux spécifiques en cas de montage dans des endroits où des exigences élevées sont fixées en matière d'hygiène, comme dans l'industrie alimentaire. Prière de contrôler sur le feuillet intercalaire si nos panneaux conviennent pour cette application.
- Quand vous les posez dans une véranda ou dans des endroits semblables, faites attention à l'effet combiné d'exposition intense au soleil et de la température d'entourage élevée. De cette manière le panneau pourrait être exposé à une température qui dépasse 60 °C. Merci de vérifier avant la pose. Si la température est trop élevée, les panneaux ne peuvent pas être posés. Dumaplast n'est pas responsable pour des dommages dans le cas attentionné.

INSTRUCTIONS DE POSE DUMAPAN PANNEAUX DÉCORATIFS POUR MURS ET PLAFONDS

PRÉPARATION

Sur une base inégale ou endommagée, un encadrement solide de tasseaux doit être fixé afin d'assurer une surface plane sur laquelle les panneaux seront placés (**dessin 2**).

- Il est généralement opté pour un lattis en bois. La pose de lattes en plastique est également possible.
- Ces tasseaux sont placés dans le sens contraire des panneaux (p. ex. : si les panneaux sont placés horizontalement, les tasseaux doivent être placés verticalement).
- La distance maximale entre les tasseaux est de 30 cm.
- Il est également recommandé de prévoir des espaces ouverts dans l'encadrement derrière les panneaux afin de permettre une petite circulation d'air.

Sur une base plane, utiliser une simple colle (silicone), il n'est pas nécessaire de placer un encadrement. Les panneaux peuvent être collés directement sur un carrelage existant sans le retirer.

- Cette méthode convient uniquement pour les surfaces sèches non poussiéreuses et non grasses. Si les murs sont humides et inégaux, nous conseillons l'utilisation d'un lattis.
- Étaler la colle en zigzag sur le panneau ou la base.
- Pour les panneaux, utiliser une colle à base de MS polymères ou une colle polyuréthane à deux composants. Toujours vérifier si la colle peut également être utilisée sur la base contre laquelle les panneaux sont placés;

Tenir compte du fait que les panneaux peuvent se dilater et se contracter en cas de grands écarts de température dans une pièce et compenser ceux-ci en laissant un espace supplémentaire au niveau des profilés de finition/moulures.

Lors du montage de la série « CONTINUO », les panneaux doivent toujours être placés dans l'ordre numérique approprié (1-2-3-etc.) si le numéro de série se trouve sur la rainure latérale du panneau, et à une hauteur appropriée. De cette façon l'image d'impression se prolonge sur les différents panneaux (**dessin 10**). Le numéro ne sera plus visible après l'installation, puisque la languette s'emboîte dans la rainure du panneau précédent et la rainure sera cachée. Si le numéro n'est pas imprimé sur la rainure du panneau, vous pouvez suivre un ordre aléatoire.

PLACEMENT

- Les panneaux peuvent facilement être découpés ou raccourcis à l'aide d'une scie à main, d'une scie sur table, d'une scie circulaire portable, d'une scie sauteuse ou d'un cutter tranchant. Prière de prendre toutes les précautions nécessaires lors de la manipulation d'outils tranchants.
- Fixer d'abord le profilé de finition avec des vis, des clous, des agrafes ou de la colle afin de l'attacher solidement (**dessin 3**). Des profilés de finition standard sont un profilé d'extrémité, un profilé H, un coin universel pour les angles intérieurs et extérieurs, un profilé de plafond, une plinthe, un profilé F multifonctionnel et un profilé lambris. Dans les coins, on travaille en biais pour les plinthes et profilés de plafond.
- Enlever la languette du côté gauche du premier panneau et scier le panneau à la longueur. Placer le panneau avec le côté de la languette sciée dans le profilé de finition (**dessin 4**).
- Fixer ensuite le bord du panneau avec la rainure via la patte au moyen de vis, de clous ou d'agrafes, ou utiliser de la colle pour fixer l'ensemble de l'arrière à la surface (**dessin 5**). Veiller à ce que la vis, le clou ou

INSTRUCTIONS DE POSE DUMAPAN PANNEAUX DÉCORATIFS POUR MURS ET PLAFONDS

l'agrafe ne dépasse pas de la patte. Contrôler si le panneau est bien fixé avant de continuer le montage.

- Prendre le panneau suivant, placer la languette dans la rainure du panneau précédent jusqu'à obtenir un raccord parfait et fixer le nouveau panneau du côté de la rainure de la même manière que précédemment (**dessin 6**). Répéter cette étape jusqu'au bout. Couper l'excédent et utiliser un profilé de finition pour terminer l'installation.
- Si on ouvre l'arrière de nos panneaux de 10 mm d'épaisseur dans le sens de la longueur, on peut cintrer les panneaux pour réaliser des coins intérieurs et extérieurs (**dessin 7**). L'angle ne peut jamais être supérieur à 90° et les panneaux doivent être fixés très solidement contre la base avec des vis. Cette technique ne peut pas être appliquée si le panneau a une épaisseur inférieure à 10 mm.

FINITIONS ET ENTRETIEN

- Ne pas fixer d'accessoires lourds comme des portemanteaux, des luminaires, des miroirs, etc. directement sur les panneaux, mais percer des trous à travers les panneaux et utiliser des vis et des chevilles pour fixer solidement les accessoires au mur ou au plafond sous-jacent (dessin 8).
- En cas de montage dans une salle de douche, autour d'une baignoire ou à d'autres endroits très humides, il convient de prévoir une bande de silicone au niveau des joints entre chaque panneau et entre les panneaux et les profilés de finition afin d'assurer un raccord parfaitement étanche. Prévoir donc également une bande de silicone entre le panneau et le bord de la douche ou de la baignoire. Dumaplast garantit uniquement l'imperméabilité des panneaux-mêmes. Il relève de la responsabilité de l'installateur d'assurer l'imperméabilité de tous les joints entre et avec les panneaux. Dumaplast ne peut par conséquent pas être tenu pour responsable des dommages qui en découlent (dessin 9).
- Lors de l'utilisation de ruban adhésif sur nos panneaux, il faut faire attention:
 - N'utilisez que du ruban adhésif ayant une adhérence minimale, par exemple du ruban de masquage légère.
 - Le ruban adhésif ne doit être appliqué que pour une durée très limitée et doit être enlevé avec précaution.
- Des trous peuvent être percés dans les panneaux pour le montage de lampes à halogène.
 - La température de contact avec le spot halogène ne peut pas être supérieure à 60°C. Faire attention à toujours laisser un espace d'au moins 10 mm entre la lampe à halogène et les panneaux afin d'éviter toute déformation du panneau. Ne jamais orienter le spot halogène vers les panneaux.
 - Faire également attention à ce que le luminaire soit en conformité avec la réglementation légale et que le luminaire ne propage pas la chaleur de la lampe, afin d'éviter la déformation du panneau.
- Utiliser pour l'entretien des produits ménagers ordinaires.
 - Les panneaux peuvent être astiqués avec un produit de nettoyage doux, non-abrasif pour leur rendre leur apparence d'origine. Normalement, un chiffon humide suffit pour nettoyer correctement les panneaux
 - Ne pas utiliser de produit abrasif, de substances agressives ou de produits d'entretien à base de chlore. Les solvants sont également déconseillés.
 - Pour éliminer les résidus de colle ou les marques de feutre, le mieux est d'utiliser de l'alcool d'isopropyle.
- Ce produit est fabriqué en pvc et est 100 % recyclable. Le pvc ne contient pas de substances dangereuses.