

INSTRUCTIONS DE POSE DUMACLIP PANNEAUX DÉCORATIFS POUR MURS ET PLAFONDS

ATTENTION :

LISEZ LA VERSION INTÉGRALE DES INSTRUCTIONS DE POSE SUR WWW.DUMAPLAST.BE.
Le non-respect des instructions sur www.dumaplast.be engendreront l'annulation de la garantie.

**Lire attentivement les instructions de montage.
La garantie expire en cas de non-observation fidèle des instructions.**

- Le non respect des instructions mentionnées ci-dessous libère le fabricant de toute responsabilité.
- Toutes les informations sont de bonne foi et reflètent nos connaissances actuelles. Elles ne peuvent par conséquent pas être utilisées contre nous.
- Nos produits sont fabriqués avec le plus grand soin. Aucune garantie ne peut cependant être donnée en ce qui concerne des petits écarts d'aspect et de couleur entre les différents cycles de production et lots.

GÉNÉRALITÉS

Les panneaux peuvent être placés sur des murs et des plafonds de, par exemple :

- habitations privées : salle de bains (même à l'intérieur de la douche), cuisine, salle d'eau, garage, cave, chambre à coucher, séjour, ...
- applications professionnelles : bureaux, industrie alimentaire, salles de sport, espaces commerciaux, ...
- maisons préfabriquées, caravanes et roulottes, bateaux, ...

Les panneaux sont particulièrement adaptés aux pièces humides.

Quelques dessins (avec film) ne sont pas complètement résistant à l'eau. Il faut éviter tout contact direct avec l'eau. Lisez attentivement l'information qui se trouve sur la notice.

Les panneaux ne peuvent pas être placés :

- sauf indication contraire expresse ou reprise sur le feuillet intercalaire du paquet, à l'extérieur, en raison de la possible décoloration et de la fragilisation du produit.
- dans les pièces dont la température est supérieure à 60 °C ou inférieure à -20 °C, comme par exemple un sauna ou une chambre froide.
- sur les murs et les plafonds où la température de contact peut être supérieure à 60° C, par exemple sur une cheminée, près d'une cuisinière ou de radiateurs, ...
- dans les pièces mal ventilées.
- dans les pièces où règne une concentration anormalement élevée de soufre (H₂S).
- dans une véranda ou un espace similaire en raison de la grande quantité de lumière du soleil avec de grandes variations de température et en raison d'une éventuelle décoloration irrégulière due à une exposition inégale aux UV.

INSTRUCTIONS DE POSE DUMACLIP PANNEAUX DÉCORATIFS POUR MURS ET PLAFONDS

ACCLIMATATION ET CONTRÔLE

- Disposer les panneaux à plat dans la pièce où ils seront montés à une distance minimale de 50 cm des murs pendant 48 heures afin de les adapter aux conditions environnantes de la pièce. La température ambiante idéale avant et pendant le montage est environ de 20°C.
- Contrôler chaque panneau soigneusement à la lumière du jour avant le montage afin de vérifier l'absence de griffes, de coups, de dégradations, de différences de couleurs et de toute autre non-conformité à la qualité standard. Une planche placée qui présente des défauts, est exclue de notre garantie. **Les réclamations après placement ne sont pas acceptées.**
- Il convient d'installer des panneaux spécifiques en cas de montage dans des endroits où des exigences élevées sont fixées en matière d'hygiène, comme dans l'industrie alimentaire. Prière de contrôler sur le feuillet intercalaire si nos panneaux conviennent pour cette application.
- Quand vous les posez dans une véranda ou dans des endroits semblables, faites attention à l'effet combiné d'exposition intense au soleil et de la température d'entourage élevée. De cette manière le panneau pourrait être exposé à une température qui dépasse 60 °C. Merci de vérifier avant la pose. Si la température est trop élevée, les panneaux ne peuvent pas être posés. Dumaplast n'est pas responsable pour des dommages dans le cas attentionné.

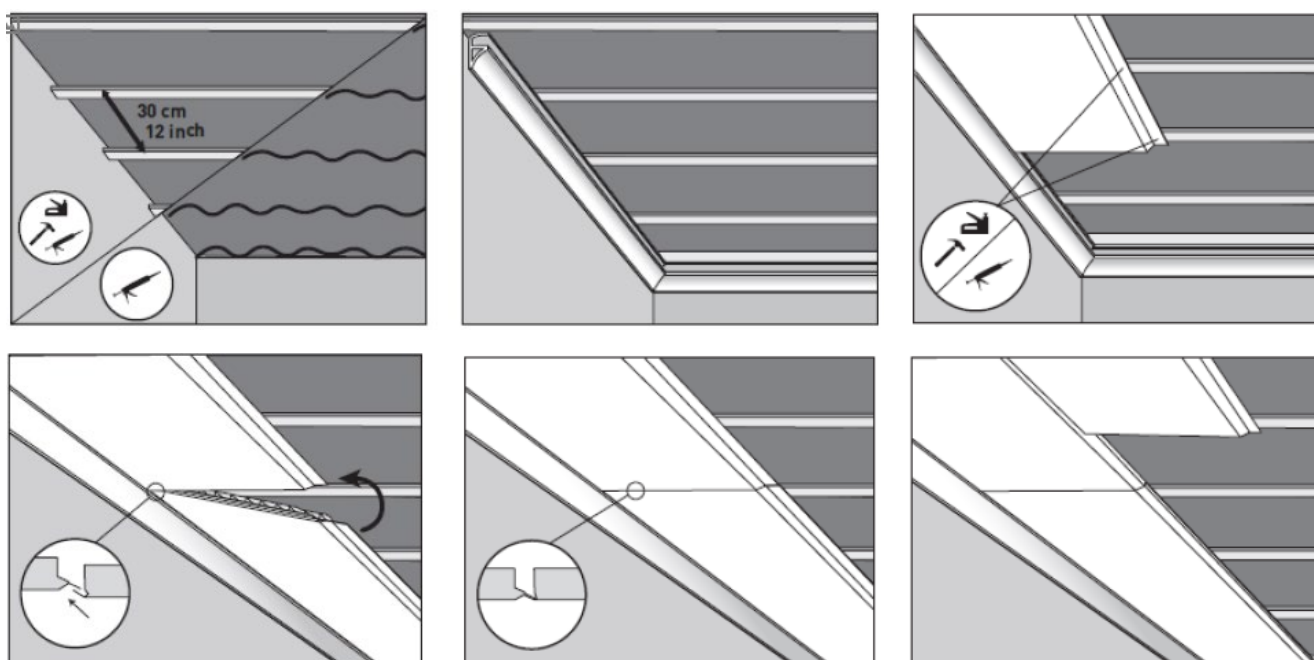
PRÉPARATION

- Sur une base inégale ou endommagée, un encadrement solide de tasseaux doit être fixé afin d'assurer une surface plane sur laquelle les panneaux seront placés.
 - Il est généralement opté pour un lattis en bois. La pose de lattes en plastique est également possible.
 - Ces tasseaux sont placés dans le sens contraire des panneaux (p. ex. : si les panneaux sont placés horizontalement, les tasseaux doivent être placés verticalement).
 - La distance maximale entre les tasseaux est de 30 cm.
 - Il est également recommandé de prévoir des espaces ouverts dans l'encadrement derrière les panneaux afin de permettre une petite circulation d'air.
- Sur une base plane, utiliser une simple colle (silicone), il n'est pas nécessaire de placer un encadrement. Les panneaux peuvent être collés directement sur un carrelage existant sans le retirer.
 - Cette méthode convient uniquement pour les surfaces sèches non poussiéreuses et non grasses. Si les murs sont humides et inégaux, nous conseillons l'utilisation d'un lattis.
 - Étaler la colle en zigzag sur le panneau ou la base.
 - Pour les panneaux, utiliser une colle à base de MS polymères ou une colle polyuréthane à deux composants. Toujours vérifier si la colle peut également être utilisée sur la base contre laquelle les panneaux sont placés;
- Tenir compte du fait que les panneaux peuvent se dilater et se contracter en cas de grands écarts de température dans une pièce et compenser ceux-ci en laissant un espace supplémentaire au niveau des profils de finition/moulures.

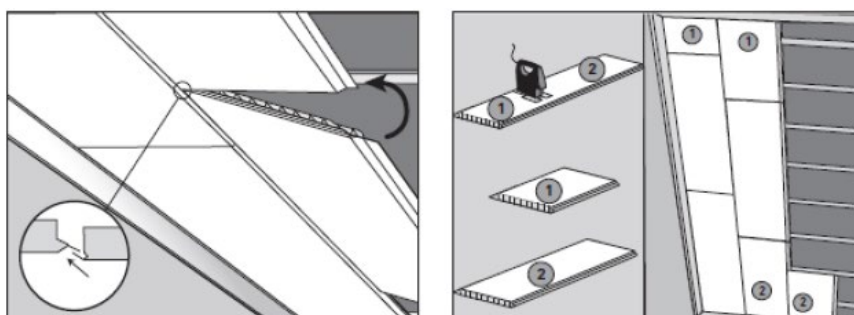
INSTRUCTIONS DE POSE DUMACLIP PANNEAUX DÉCORATIFS POUR MURS ET PLAFONDS

PLACEMENT

- Sur les dessins un placement au plafond est montré. Un placement au mur se fait de la même façon.
- Les panneaux peuvent facilement être découpés ou raccourcis à l'aide d'une scie à main, d'une scie sur table, d'une scie circulaire portable, d'une scie sauteuse ou d'un cutter tranchant. Prière de prendre toutes les précautions nécessaires lors de la manipulation d'outils tranchants.
- Fixer d'abord Decofix ou le profilé de finition standard avec des vis, des clous, des agrafes ou de la colle afin de l'attacher solidement. Des profilés de finition standard sont un profilé d'extrémité, un profilé H, un coin universel pour les angles intérieurs et extérieurs, un profilé de plafond, une plinthe, un profilé F multifonctionnel et un profilé lambris. Dans les coins, on travaille en biais pour les plinthes et profilés de plafond.
- Posez la première lame Dumaclip dans les profilés et travaillez de gauche à droite. Fixez la lame aux bords avec des clous ou des agrafes ou avec de la colle sur le panneau ou le fond.
- Assemblez les panneaux en leurs extrémités en inclinant légèrement la nouvelle lame sur le côté long. Posez ensuite les lames parallèlement avec le petit onglet à la fin du nouveau panneau sur le long onglet du panneau déjà placé. Rapprocher les panneaux les uns sur les autres afin d'obtenir une connexion idéale de rainures en V.
- Vérifiez l'alignement des lames de la première ligne afin que la pose des lames de la ligne suivante se fasse bien parallèlement. Les côtés des lames doivent se joindre parfaitement. Construisez ainsi un rang complet en fixant les lames sur le cadre grâce aux onglets avec des clous, des agrafes ou de la colle. Sciez la lame sur mesure. Prenez la chute (au moins 15 cm) de la lame coupée et utilisez celle-ci pour la ligne prochaine.
- Installez les lames suivantes comme décrit ci-dessus.
- Terminez de cette façon la pose des lames et clipsez les accessoires de finition.



INSTRUCTIONS DE POSE DUMACLIP PANNEAUX DÉCORATIFS POUR MURS ET PLAFONDS



FINITIONS ET ENTRETIEN

- Ne pas fixer d'accessoires lourds comme des portemanteaux, des luminaires, des miroirs, etc. directement sur les panneaux, mais percer des trous à travers les panneaux et utiliser des vis et des chevilles pour fixer solidement les accessoires au mur ou au plafond sous-jacent.
- En cas de montage dans une salle de douche, autour d'une baignoire ou à d'autres endroits très humides, il convient de prévoir une bande de silicone au niveau des joints entre chaque panneau et entre les panneaux et les profilés de finition afin d'assurer un raccord parfaitement étanche. Prévoir donc également une bande de silicone entre le panneau et le bord de la douche ou de la baignoire. Dumaplast garantit uniquement l'imperméabilité des panneaux-mêmes. Il relève de la responsabilité de l'installateur d'assurer l'imperméabilité de tous les joints entre et avec les panneaux. Dumaplast ne peut par conséquent pas être tenu pour responsable des dommages qui en découlent.
- Lors de l'utilisation de ruban adhésif sur nos panneaux, il faut faire attention:
 - N'utilisez que du ruban adhésif ayant une adhérence minimale, par exemple du ruban de masquage légère.
 - Le ruban adhésif ne doit être appliqué que pour une durée très limitée et doit être enlevé avec précaution.
- Des trous peuvent être percés dans les panneaux pour le montage de lampes à halogène.
 - La température de contact avec le spot halogène ne peut pas être supérieure à 60°C. Faire attention à toujours laisser un espace d'au moins 10 mm entre la lampe à halogène et les panneaux afin d'éviter toute déformation du panneau. Ne jamais orienter le spot halogène vers les panneaux.
 - Faire également attention à ce que le luminaire soit en conformité avec la réglementation légale et que le luminaire ne propage pas la chaleur de la lampe, afin d'éviter la déformation du panneau.
- Utiliser pour l'entretien des produits ménagers ordinaires.
 - Les panneaux peuvent être astiqués avec un produit de nettoyage doux, non-abrasif pour leur rendre leur apparence d'origine. Normalement, un chiffon humide suffit pour nettoyer correctement les panneaux
 - Ne pas utiliser de produit abrasif, de substances agressives ou de produits d'entretien à base de chlore. Les solvants sont également déconseillés.
 - Pour éliminer les résidus de colle ou les marques de feutre, le mieux est d'utiliser de l'alcool d'isopropyle.
- Ce produit est fabriqué en pvc et est 100 % recyclable. Le pvc ne contient pas de substances dangereuses.