

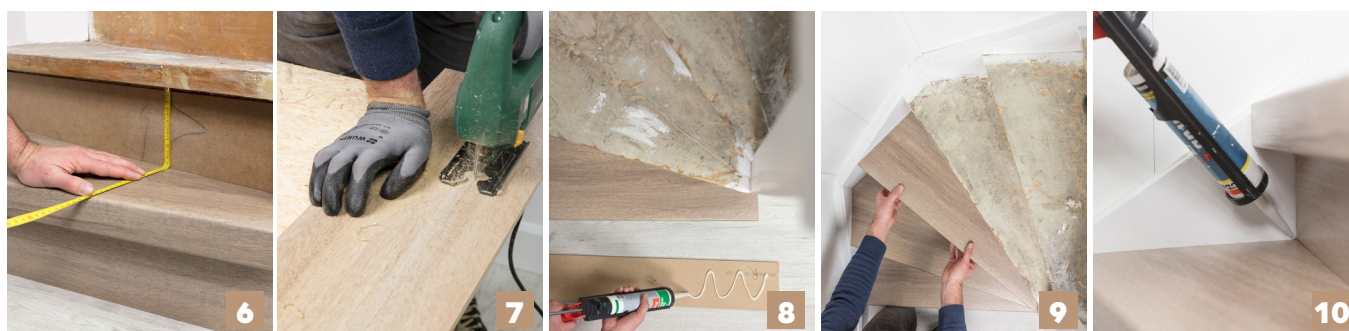
INSTRUCTIONS DE POSE

- 1 RETIREZ LE REVÊTEMENT DE VOS MARCHES ANCIENNES :** Retirez tout le recouvrement ancien de votre escalier. Retirez également toutes les traces de peinture et/ou de la colle, ainsi que des clous ou des vis. La surface doit être propre et sans poussière pour assurer une adhérence parfaite des nouvelles marches.
- 2 PLIEZ LA LIGNE POINTILLÉE AUTOUR DU NEZ DE LA MARCHE ANCIENNE :** Mettez cette fiche pour mesurer, sur votre marche ancienne avec les instructions d'installation vers le haut. Pliez le pointillé au dessus du nez de la marche actuelle.
- 3 PRESSEZ LA FEUILLE À MESURER :** Pressez fermement sur la feuille avec une spatule, sur le long des bords de la marche pour indiquer la circonférence exacte sur la feuille. Ensuite, coupez la circonférence de la feuille et assurez-vous que le contour correspond.
- 4 DETERMINEZ LA TAILLE DE VOTRE NOUVELLE MARCHE :** Collez le contour sur votre nouvelle marche, avec la ligne continue exactement sur l'avant du nez de l'escalier. Utilisez du ruban adhésif et assurez-vous que la feuille ne peut plus bouger. Dessinez le contour des marches avec précision.
- 5 SCIEZ LA NOUVELLE MARCHE :** Sciez la marche en conformité avec le contour dessiné. Utilisez une scie à dents fines, une scie sauteuse ou une scie circulaire. Lorsque vous utilisez une scie sauteuse, assurez-vous que les dents de la scie sont dirigées vers le bas. Cela empêche l'éclatement. Commencez toujours à scier de l'avant, au nez de l'escalier. Finissez les coupes avec un papier de verre fin. Soyez sûr d'avoir un joint de dilatation d'environ 2 mm sur tous les côtés.



INSTRUCTIONS DE POSE

- 6 MESUREZ ET SCIEZ LA CONTREMARCHE :** Mettez la nouvelle marche sur l'escalier. Puis mesurez la longueur et la largeur de l'ancienne contremarche. La largeur de la contremarche doit être mesurée à partir de la nouvelle marche sur l'escalier. Sur la base de cette taille, sciez les nouvelles contremarches sur mesure. Répétez les deux étapes ci-dessus pour toutes les marches et contremarches.
- 7**
- 8 APPLIQUEZ LA COLLE * :** Commencez le collage des marches et contremarches du bas vers le haut. Commencez donc à la contremarche la plus basse et travaillez votre chemin vers le haut. Respectez cet ordre, puisque une contremarche ne se pose pas en dessous d'une nouvelle marche. Appliquez suffisamment de colle sur la marche ancienne et assurez-vous que la colle n'est pas appliquée trop près des côtés.
- 9 PLACEMENT :** Pressez les nouvelles marches et contremarches dans la colle. Commencez par 5 contremarches et 5 marches et laissez-les sécher pendant 20 minutes. Après, procédez de la même manière pour les 5 marches et contremarches suivantes.
CONSEIL : Assurez-vous que le côté coupé de la contremarche est placé en haut. Ainsi, le bord parfaitement coupé par la machine en usine se raccorde avec la nouvelle marche.
- 10 SILICONEZ LES JOINTS :** Après le séchage de la colle vous pouvez siliconer les escaliers. La colle est déjà suffisamment fixée après 20 minutes. Ensuite, vous pouvez commencer à siliconer. Appliquez un kit de mastic similaire en couleur dans les joints entre les marches, les contremarches et les côtés. Pour la finition, vous pouvez appliquer un peu de détergent mélangé avec de l'eau sur les joints. Vous pouvez enlever l'excès du mastic avec votre doigt.



Avant de marcher dessus ou de nettoyer les escaliers, vous devez attendre 48h de sorte que la colle et le silicone puissent sécher complètement. Utilisez toujours de la protection appropriée en utilisant des outils électriques. Maestro STEPS peuvent seulement être utilisés dans un cadre résidentiel.

* Colle recommandée : Frencken SMP Rénovation Escaliers (=durcissement à l'humidité)

www.maestro-steps.be/fr